



RGIS

**KI-POLITIK**

**RGIS**

2025

© 2025 RGIS. Alle Rechte vorbehalten.  
RGIS\_MC\_0072\_01

# INHALTSVERZEICHNIS

- 2 | Mitteilung des CEO
- 3 | KI an unserem arbeitsplatz: warum eine KI-politik
- 4 | 1. Einführung
- 4 | 2. Zweck
- 4 | 3. Scope
- 4 | 4. Definitionen
- 5 | 5. Ethik der künstlichen intelligenz
- 5 | 6. Zugelassene ki-tools und ihre verwendung
- 6 | 7. Verbotene physische und softwaretechnische praktiken
- 6 | 8. Grenzüberschreitende datenübermittlung und regionale compliance
- 6 | 9. Ökologische und verantwortungsvolle digitale folgen
- 7 | 10. Haftung, einhaltung und überwachung
- 7 | 11. Änderungen der politik
- 8 | Anhang – ChatGPT
- 10 | Anhang – Claude
- 10 | Anhang – Microsoft Co-Pilot

Liebe Kolleginnen und Kollegen,

Da wir die transformative Kraft der Künstlichen Intelligenz (KI) bei RGIS nutzen, hängt unser Erfolg davon ab, dass wir diese Technologie ethisch, verantwortungsvoll und kooperativ einsetzen. KI sollte unsere Abläufe verbessern und gleichzeitig mit unseren Grundwerten in Einklang stehen:



#### **INTEGRITÄT**

Wir setzen KI auf ethische und transparente Weise ein und gewährleisten Fairness, Verantwortlichkeit und die Einhaltung aller Vorschriften.



#### **EXZELLEENZ**

Wir streben nach Innovation, wobei wir bei allen KI-gesteuerten Lösungen Genauigkeit, Zuverlässigkeit und Qualität gewährleisten.



#### **RESPEKT**

Wir legen Wert auf Menschenwürde, Datenschutz und Inklusivität bei KI-Anwendungen und gewährleisten Fairness für unsere Mitarbeiter, Kunden und Stakeholder.



#### **TEAMWORK**

Wir integrieren KI als Werkzeug zur Unterstützung und Befähigung unserer Teams, das die Zusammenarbeit fördert, anstatt menschliches Fachwissen zu ersetzen.



#### **INNOVATION**

Wir setzen KI ein, um die Effizienz, die Entscheidungsfindung und den Kundenservice zu verbessern, und bewerten gleichzeitig kontinuierlich ihre Auswirkungen und Effektivität.

Diese Prinzipien bilden die Grundlage unserer KI-Richtlinie, die uns bei der Entwicklung, Implementierung und Nutzung von KI bei RGIS leitet. Jedes Teammitglied ist dafür verantwortlich, dass KI mit unseren ethischen Standards und Geschäftszielen in Einklang steht.

Wenn Sie Fragen oder Bedenken zur Verwendung von künstlicher Intelligenz innerhalb von RGIS haben, wenden Sie sich bitte an die Rechtsabteilung ([legaleurope@rgis.com](mailto:legaleurope@rgis.com)). Vielen Dank, dass Sie unsere Werte hochhalten und dafür sorgen, dass KI verantwortungsvoll eingesetzt wird.

Mit freundlichen Grüßen,



**Asaf Cohen**  
Chief Executive Officer

**RGIS**



INTEGRITY



EXCELLENCE



RESPECT



TEAMWORK



INNOVATION

# RGIS KI-Politik

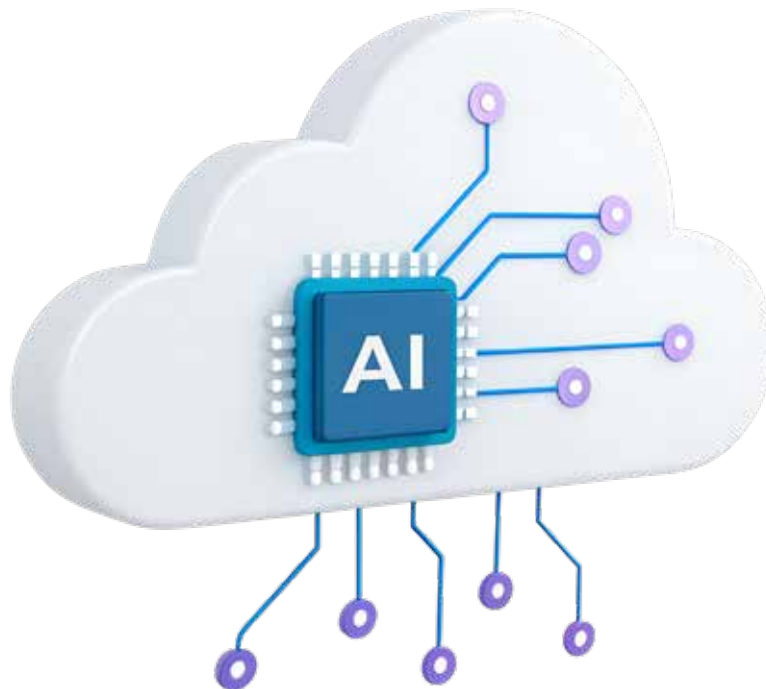
## KI AN UNSEREM ARBEITSPLATZ: WARUM EINE KI-POLITIK?

KI entwickelt sich weiter und ihr Potenzial zur Steigerung der Produktivität, zur Rationalisierung von Abläufen und zur Förderung von Innovationen ist unbestreitbar. Mit dem großen Potenzial gehen jedoch auch Risiken einher - von Datensicherheit und Compliance-Bedenken bis hin zu ethischen Erwägungen und Herausforderungen bei der Genauigkeit. Unsere KI-Richtlinie zielt darauf ab, das richtige Gleichgewicht zwischen Chancen und Risiken zu finden und sicherzustellen, dass KI sicher, strategisch und im Einklang mit unseren Geschäftszielen integriert wird.

Unter der Leitung des KI-Direktors werden KI-Integrationen in unsere Prozesse sorgfältig geprüft und dort implementiert, wo sie den größten Nutzen bringen, um sicherzustellen, dass KI menschliches Fachwissen unterstützt - und nicht ersetzt. Diese Richtlinie dient als Rahmen für den verantwortungsvollen Einsatz von KI und gewährleistet Klarheit, Sicherheit und Compliance in allen Abteilungen.

Jüngste Bewertungen zeigen, dass KI in unserer Organisation unterschiedlich weit verbreitet ist. Während einige Teams KI für die Automatisierung, Analyse und Erstellung von Inhalten nutzen, zögern andere aufgrund von Bedenken hinsichtlich Sicherheit, Compliance und Genauigkeit. Unser Ansatz trägt diesen Bedenken Rechnung und setzt auf Aufklärung, Governance und sichere Implementierung, um das Vertrauen in die Rolle der KI in unserem Unternehmen zu stärken.

Mit dieser Richtlinie betonen wir, dass KI nicht nur ein Werkzeug ist, sondern auch eine Verantwortung. Die Mitarbeiter müssen KI auf ethische Weise nutzen, die Weitergabe vertraulicher Daten vermeiden, die Genauigkeit der Ergebnisse sicherstellen und die menschliche Kontrolle bei der Entscheidungsfindung beibehalten. Wenn wir diese Richtlinien befolgen, können wir das Potenzial der KI voll ausschöpfen und gleichzeitig unsere Abläufe, unsere Mitarbeiter und unsere Zukunft schützen.





# RGIS KI-Politik

## 1. EINFÜHRUNG

Diese Richtlinie legt die Richtlinien und Standards für den verantwortungsvollen Einsatz von Technologien der Künstlichen Intelligenz (KI), einschließlich der Generativen Künstlichen Intelligenz (GenAI), im RGIS fest. KI-Tools sind Technologien zur Ausführung von Aufgaben, die normalerweise menschliche Intelligenz erfordern, während GenAI-Tools speziell neue, zuvor nicht definierte Inhalte auf der Grundlage von Benutzereingaben oder Aufforderungen erzeugen. Beispiele für GenAI-Tools sind ChatGPT, Gemini, Microsoft Co-Pilot und andere ähnliche Plattformen. KI- und GenAI-Technologien bieten ein transformatives Potenzial für das gesamte RGIS, das es uns ermöglicht, Abläufe zu rationalisieren, die Produktivität zu steigern und die Kreativität in Bereichen wie Datenanalyse, Inhaltserstellung und Prozessautomatisierung zu fördern.

## 2. ZWECK

KI bietet zwar ein unglaubliches Potenzial, birgt aber auch erhebliche Risiken, u. a. in Bezug auf Datensicherheit, Vertraulichkeit, Genauigkeit, Einhaltung von Vorschriften zum geistigen Eigentum und ethische Nutzung. Das richtige Gleichgewicht zwischen der Nutzung des transformativen Potenzials der KI und der Abschwächung der ihr innewohnenden Risiken zu finden, ist eine wesentliche Voraussetzung für eine verantwortungsvolle und effektive Umsetzung.

Sie erfordert einen proaktiven Ansatz, bei dem Innovationen gefördert und gleichzeitig strenge Sicherheitsvorkehrungen zum Schutz von Daten, zur Gewährleistung der Einhaltung von Vorschriften und zur Wahrung ethischer Standards getroffen werden. Diese Richtlinie umreißt die Leitlinien für die interne Nutzung, Entwicklung und den Einsatz von Systemen der künstlichen Intelligenz (KI) innerhalb von RGIS.

Das Ziel ist es, sicherzustellen, dass unsere KI genutzt wird:

- a. steht im Einklang mit ethischen Standards;
- b. den Datenschutz beim Schutz der sensiblen und vertraulichen Informationen von RGIS respektiert,
- c. Kundendaten
- d. die Einhaltung der rechtlichen Rahmenbedingungen KI birgt erhebliche Risiken, u. a. in Bezug auf Datensicherheit, Vertraulichkeit, Genauigkeit, Einhaltung der Bestimmungen zum geistigen Eigentum und ethische Nutzung.

Ziel ist es, sicherzustellen, dass unsere KI-Nutzung mit ethischen Standards übereinstimmt, den Datenschutz respektiert, um die sensiblen und vertraulichen Informationen von RGIS zu schützen, und den regulatorischen Rahmen, einschließlich des EU-KI-Gesetzes, einhält.

## 3. SCOPE

Diese Richtlinie gilt für alle Mitarbeiter, einschließlich Zeitarbeitskräfte und Praktikanten, Auftragnehmer, verbundene Unternehmen und Dritte, die mit von RGIS bereitgestellten oder genehmigten KI-Tools und -Systemen arbeiten oder damit interagieren und auf RGIS-Daten zugreifen. Sie umfasst KI-Anwendungen, den Umgang mit Daten und Compliance-Anforderungen im Zusammenhang mit KI-Systemen, die innerhalb der Organisation verwendet werden.

## 4. DEFINITIONEN

**KI-Werkzeuge:** Jede Software, Anwendung oder Hardware, die Techniken der künstlichen Intelligenz einsetzt (einschließlich maschinelles Lernen, Verarbeitung natürlicher Sprache, Bilderkennung und generative Fähigkeiten).

**AI-Governance-Team:** eine Gruppe innerhalb einer Organisation, die für die Überwachung und Verwaltung der Entwicklung, des Einsatzes und der ethischen Nutzung von Technologien der künstlichen Intelligenz (KI) zuständig ist.



# RGIS KI-Politik

## 4. DEFINITIONEN (Fortsetzung)

**Vertrauliche Informationen:** Vertrauliche Informationen sind Daten, die RGIS gehören oder privat sind, einschließlich Geschäftsgeheimnisse, Geschäftsstrategien, Finanzinformationen und alle anderen Informationen, die nicht öffentlich zugänglich sind. Alle sensiblen oder nicht-öffentlichen Informationen, einschließlich, aber nicht beschränkt auf die RGIS-eigene RM-Technologie, Bestandsverwaltungssysteme, RFID-Lösungen, drahtlose Technologieimplementierungen, Bestandsdaten von Kunden (einschließlich Auditdaten von Gesundheitseinrichtungen), interne Kommunikation und Betriebsstrategien.

**Daten:** Bezieht sich auf alle Informationen, die von KI-Systemen erfasst, verarbeitet oder gespeichert werden, einschließlich Benutzereingaben, Systemausgaben, Metadaten und alle strukturierten oder unstrukturierten Informationen, die für das Training, die Schlussfolgerungen oder die Entscheidungsfindung verwendet werden.

**Ethische Normen:** Grundsätze, die den verantwortungsvollen Einsatz von KI leiten und Fairness, Transparenz und die Achtung der Rechte des Einzelnen gewährleisten.

**Generative KI:** Eine Kategorie von Systemen der künstlichen Intelligenz, die darauf ausgelegt sind, auf der Grundlage von Benutzereingaben oder Aufforderungen neue, zuvor nicht definierte Inhalte zu erzeugen. Dieser Inhalt kann Text, Bilder, Audio, Video oder andere Formen von Medien umfassen.

**Proprietäre Systeme:** Die RM-Technologie von RGIS, Bestandsverwaltungssysteme, RFID- und drahtlose Technologieimplementierungen und die damit verbundene digitale Infrastruktur.

**Sensible Informationen:** Zu den sensiblen Daten gehören Daten, die aufgrund ihrer Beschaffenheit geschützt werden müssen, wie z. B. persönliche Daten, Gesundheitsdaten und alle Informationen, die zu Identitätsdiebstahl oder Datenschutzverletzungen führen könnten.

**Nicht genehmigte KI-Systeme:** KI-Tools oder -Plattformen, die nicht ausdrücklich vom AI Governance Team geprüft und genehmigt wurden.

## 5. ETHIK DER KÜNSTLICHEN INTELLIGENZ

### 5.1. Nicht-Diskriminierung

Wir verpflichten uns, Algorithmen der künstlichen Intelligenz auf faire Weise zu entwickeln und einzusetzen. Wir wenden Kontrollen an, um Voreingenommenheit in Trainingsdaten und KI-Modellen zu erkennen und zu minimieren, und stellen sicher, dass keine Diskriminierung in Bezug auf Alter, Geschlecht, ethnische Zugehörigkeit, Glauben usw. stattfindet.

### 5.2. Transparenz

Die von unseren Algorithmen automatisierten Entscheidungen werden den betreffenden Nutzern auf verständliche Weise erläutert, um sicherzustellen, dass sie verstanden werden. Dies ermöglicht es den Nutzern, die Logik hinter den automatisierten Entscheidungen besser zu verstehen, insbesondere wenn die Ergebnisse berufliche oder persönliche Aspekte beeinflussen.

### 5.3. Menschliche Kontrolle

In Betrieben, die KI-Technologien einsetzen, steht der Mensch nach wie vor im Mittelpunkt der Entscheidungsprozesse. Bei wichtigen Entscheidungen, an denen KI beteiligt ist, ist ein menschlicher Rückgriff immer möglich, so dass Nutzer oder Mitarbeiter die von der KI erzeugten Ergebnisse hinterfragen und klären können.



# RGIS KI-Politik

## 6. ZUGELASSENE KI-TOOLS UND IHRE VERWENDUNG

Mitarbeiter können KI-Tools verwenden, die eines der folgenden Kriterien erfüllen:

**Anerkannte Anbieter:** Tools von bekannten, seriösen Anbietern - in erster Linie aus den Vereinigten Staaten - oder von solchen, die nachweislich die Vorschriften einhalten und für Sicherheit sorgen.

**Intern entwickelte Tools:** KI-Anwendungen, die vom RGIS-IT-Team entwickelt und gepflegt werden.

Alle anderen KI-Tools oder -Anwendungen müssen einen formalen Überprüfungsprozess durchlaufen und vor ihrer Verwendung ausdrücklich vom AI Governance Team genehmigt werden.

## 7. VERBOTENE PHYSISCHE UND SOFTWARETECHNISCHE PRAKTIKEN

Die Mitarbeiter dürfen NICHT:

### Installation oder Verwendung nicht autorisierter AI-Tools:

- Installieren, Herunterladen oder Betreiben von AI-Software oder -Hardware auf RGIS-eigenen Geräten oder auf persönlichen Geräten, die mit RGIS-Netzwerken verbunden sind, ohne vorherige Überprüfung und ausdrückliche schriftliche Genehmigung durch das AI Governance Team.
- KI-Tools einzuführen, die in proprietäre RGIS-Systeme (einschließlich RM-Technologie, Bestandsverwaltungssysteme, RFID-Lösungen, drahtlose Technologieimplementierungen, Tablet-Anwendungen und Dashboard-Systeme) integriert oder mit diesen verbunden werden, es sei denn, dies wurde ausdrücklich genehmigt.

### Umgehung von Sicherheits- oder Genehmigungsprotokollen:

- Sicherheitsmaßnahmen oder Genehmigungsverfahren zur Kontrolle der Integration oder Nutzung von KI-Systemen innerhalb von RGIS zu ändern, zu umgehen oder zu deaktivieren.

### Integration von KI-Tools in Kernsysteme:

- Verbindung oder Integration von KI-Tools mit RGIS-eigenen Systemen - einschließlich RM-Technologie, Bestandsverwaltungssystemen, RFID-Lösungen, drahtlosen Technologieplattformen, Tablet-Anwendungen und Dashboards - ohne ausdrückliche Genehmigung durch das KI-Governance-Team und die IT-Sicherheit.

### Missbrauch von Kundendaten :

- Die Verwendung nicht autorisierter Software, Hardware oder externer Speichergeräte zur Erfassung, Verarbeitung oder Speicherung von Kundendaten ist strengstens untersagt. Alle KI-Systeme müssen sich an die vom Unternehmen genehmigten Sicherheitsprotokolle halten, um Datenverletzungen und unbefugten Zugriff zu verhindern.

## 8. GRENZÜBERSCHREITENDE DATENÜBERMITTLUNG UND REGIONALE COMPLIANCE

Angesichts der weltweiten Präsenz von RGIS müssen die Mitarbeiter:

- Stellen Sie sicher, dass jedes KI-Tool, das Daten verarbeitet, die Datenschutzgesetze und -vorschriften der jeweiligen Länder einhält (z. B. GDPR in der EU, CCPA in Kalifornien, HIPAA für Gesundheitsdaten und andere nationale Standards).
- keine vertraulichen oder sensiblen Daten über nationale Grenzen hinweg über KI-Systeme zu übertragen, es sei denn, Kolche Übertragungen wurden vom KI-Governance-Team speziell überprüft, dokumentiert und genehmigt.

## 9. ÖKOLOGISCHE UND VERANTWORTUNGSVOLLE DIGITALE FOLGEN

### **Verkleinerung des digitalen Fußabdrucks:**

- RGIS wendet verantwortungsvolle Praktiken an, um die Auswirkungen seiner digitalen Aktivitäten auf die Umwelt zu verringern. Dazu gehören die optimierte Nutzung von Servern, das ordnungsgemäße Recycling von Geräten und die Wahl energieeffizienter Technologien.

### **Verantwortungsvolles digitales Bewusstsein:**

- Wir fördern den verantwortungsvollen Einsatz digitaler Technologien und unterstützen umweltfreundliches Verhalten der Mitarbeiter, wie z. B. die Einschränkung des Papierdrucks und die Optimierung der Nutzung von IT-Ressourcen.

## 10. HAFTUNG, EINHALTUNG UND ÜBERWACHUNG

### **Haftung für KI-generierte Fehler:**

- RGIS haftet nicht für KI-generierte Fehler bei Bestandszählungen, Audits oder Betriebsberichten, wenn das KI-Tool ohne ordnungsgemäße Genehmigung oder außerhalb der Grenzen dieser Richtlinie verwendet wurde. Jeder derartige Fehler wird einer internen Überprüfung unterzogen, und gegen Mitarbeiter, bei denen ein Verstoß festgestellt wird, können disziplinarische Maßnahmen ergriffen werden.

### **Überwachung und Rechnungsprüfung:**

- RGIS behält sich das Recht vor, die Verwendung von KI-Tools auf allen unternehmenseigenen oder mit RGIS verbundenen Geräten zu überwachen und zu prüfen. Die Nichteinhaltung dieser Richtlinie kann zu disziplinarischen Maßnahmen bis hin zur Kündigung des Arbeitsverhältnisses führen.

### **Meldung von Verstößen:**

- Mitarbeiter müssen vermutete Verstöße gegen diese Richtlinie unverzüglich ihrem Vorgesetzten, der IT-Sicherheit oder dem AI Governance Team melden.

## 11. ÄNDERUNGEN DER POLITIK

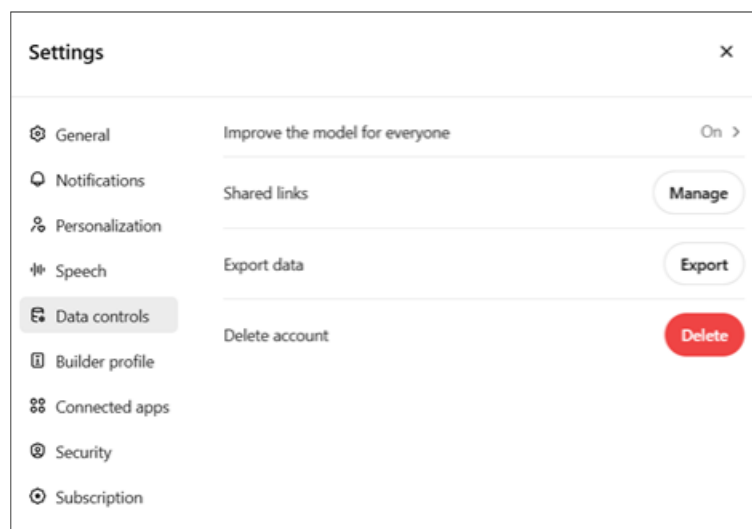
RGIS behält sich das Recht vor, diese Richtlinie jederzeit zu ändern oder zu aktualisieren. Alle Änderungen werden über offizielle Kanäle mitgeteilt und treten unmittelbar nach ihrer Veröffentlichung in Kraft.



# RGIS KI-POLITIK

## Anhang

### CHATGPT



# RGIS KI-POLITIK

## Anhang

### CHATGPT

### Model improvement

---

**Improve the model for everyone**

Allow your content to be used to train our models, which makes ChatGPT better for you and everyone who uses it. We take steps to protect your privacy. [Learn more](#)

**Voice mode**

**Include your audio recordings**

**Include your video recordings**

Include your audio and video recordings from Voice Mode to train our models. Transcripts and other files are covered by "Improve the model for everyone." [Learn more](#)

Done

### Model improvement

---

**Improve the model for everyone**

Allow your content to be used to train our models, which makes ChatGPT better for you and everyone who uses it. We take steps to protect your privacy. [Learn more](#)

**Voice mode**

**Include your audio recordings**

**Include your video recordings**


Include your audio and video recordings from Voice Mode to train our models. Transcripts and other files are covered by "Improve the model for everyone." [Learn more](#)

Done

# RGIS KI-POLITIK

## Anhang

### CLAUDE



The screenshot shows the Claude AI website interface. At the top, there is a search bar with the text "Search for articles...". Below the search bar, there is a navigation menu with links for "API Docs", "Release Notes", "How to Get Support", and "English". The main content area features an article titled "I would like to input sensitive data into Free Claude.ai or Claude Pro. Who can view my conversations?". The article is dated "Updated yesterday". The text of the article discusses the privacy of user prompts and conversations, stating that by default, they are not used for training models. It also mentions that there are two instances where data may be used: (1) if the user gives explicit permission, and (2) for safety and security reviews. A link to the "Usage Policy" is provided.

### MICROSOFT CO-PILOT



The screenshot shows a Microsoft article titled "How does Microsoft 365 Copilot use your proprietary organizational data?". The article explains that Microsoft 365 Copilot provides value by connecting LLMs to organizational data through Microsoft Graph. It lists examples of organizational data such as user documents, emails, calendar, chats, meetings, and contacts. The article also states that Copilot combines this data with the user's working context to provide accurate, relevant, and contextual responses. A blue callout box labeled "Important" states: "Prompts, responses, and data accessed through Microsoft Graph aren't used to train foundation LLMs, including those used by Microsoft 365 Copilot." The article further clarifies that Copilot only surfaces data to which individual users have at least view permissions and that the data remains within the Microsoft 365 service boundary.